

**AAN** : Commissie Sociale Aangelegenheden en Leden van Veneca  
C.c. Stichtingen ContractCatering

**DATUM** : 2 december 2011

**VAN** : Secretariaat Veneca

**NUMMER** : notitie-11-7747-  
vene/JvS/EH

**ONDERWERP** : Verzuimrapportage 3e kwartaal 2011

---

### **Algemeen**

Vanaf het jaar 2004 verzorgt Veneca zelf een inventarisatie van de verzuimgegevens en stelt deze in een rapportage ter beschikking aan de lidbedrijven van Veneca. Vanaf 2010 is besloten de jaarcijfers beschikbaar te stellen en openbaar te maken aan de gehele branche.

Op basis van 90% marktaandeel worden de gegevens gewogen, waardoor een representatief branchebeeld te geven is.

Een vergelijking met andere branches of landelijke cijfers is zeer beperkt mogelijk, vanwege de specifieke kenmerken van de branche. Zo is de gemiddelde leeftijd van medewerkers relatief hoog, hoger dan het landelijk gemiddelde. Ook kent de branche een hoog percentage vrouwelijke werknemers, waardoor vergelijkingen met andere branches moeilijk te maken zijn. Daarnaast gaat het om intensief en zwaar werk.

### **De cijfers**

Tot en met 2003 is gewerkt met de Vernet-methode. Deze is te complex bevonden en daarom is besloten door Veneca de cijfers vast te stellen op basis van onderzoek onder de lidbedrijven.

De gegevens die worden verzameld zijn de volgende:

- 1) het verzuimpercentage
- 2) de meldingsfrequentie
- 3) de gemiddelde duur

Deze gegevens worden per kwartaal vertaald naar een totaal branchecijfer.

Het ziekteverzuimcijfer wordt berekend op basis van een gewogen gemiddelde, zodat een zuiver verzuimcijfer gegeven kan worden. Dit gewogen gemiddelde is berekend op basis van het totale fte in dienst bij de lidbedrijven die hun gegevens aanleveren. Besloten is daarbij uit te gaan van eenzelfde cijfer voor een heel jaar.

**Ziekteverzuim 2011**

| Verzuimcijfers     | Veneca                       | Jaar 2011           |                 |
|--------------------|------------------------------|---------------------|-----------------|
|                    |                              | Totaal kwartaal (%) | Totaal jaar (%) |
| Verzuimpercentage  | 1 <sup>e</sup> kwartaal 2011 | 8,44                |                 |
|                    | 2 <sup>e</sup> kwartaal 2011 | 7,06                |                 |
|                    | 3 <sup>e</sup> kwartaal 2011 | 6,78                |                 |
|                    |                              |                     |                 |
|                    | Periode 2010-2 t/m 2011-1    |                     | 7,86            |
|                    | Periode 2010-3 t/m 2011-2    |                     | 6,98            |
|                    | Periode 2010-4 t/m 2011-3    |                     | 5,96            |
|                    |                              |                     |                 |
| Meldingsfrequentie | 1 <sup>e</sup> kwartaal 2011 | 1,20                |                 |
|                    | 2 <sup>e</sup> kwartaal 2011 | 0,94                |                 |
|                    | 3 <sup>e</sup> kwartaal 2011 | 0,94                |                 |
|                    |                              |                     |                 |
|                    | Periode 2010-2 t/m 2011-1    |                     | 1,07            |
|                    | Periode 2010-3 t/m 2011-2    |                     | 1,04            |
|                    | Periode 2010-4 t/m 2011-3    |                     | 1,04            |
|                    |                              |                     |                 |
| Gemiddelde duur    | 1 <sup>e</sup> kwartaal 2011 | 14,29               |                 |
|                    | 2 <sup>e</sup> kwartaal 2011 | 25,03               |                 |
|                    | 3 <sup>e</sup> kwartaal 2011 | 20,55               |                 |
|                    |                              |                     |                 |
|                    | Periode 2010-2 t/m 2011-1    |                     | 17,76           |
|                    | Periode 2010-3 t/m 2011-2    |                     | 19,25           |
|                    | Periode 2010-4 t/m 2011-3    |                     | 19,29           |
|                    |                              |                     |                 |

Het derde kwartaal is het verzuimpercentage traditiegetrouw lager dan de kwartalen ervoor. Tegelijkertijd kan gesteld worden dat het historisch laag is. Voorgaande vier jaren is het niet voorgekomen dat het percentage ruim onder de 7% grens zakte. Het periodiek gemiddelde is eveneens gezakt in vergelijking met de vorige periode en zelfs onder de 6% grens gekomen. In deze periode is dat de afgelopen drie jaren nog niet voorgekomen.

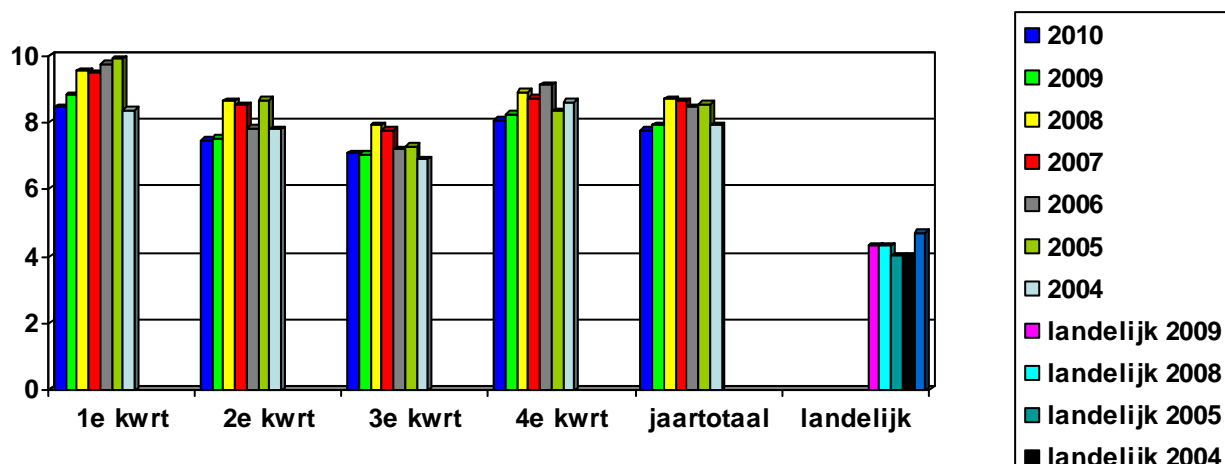
De meldingsfrequentie is gelijk gebleven met het tweede kwartaal 2011. Dit lijkt vanuit historisch perspectief te passen in de trend van het derde kwartaal. De periodiek is met 1,04% iets lager van de eerste periodiek van vorig jaar (1,10%)

Opvallend is dat de gemiddelde duur weer zakt ten opzichte van het tweede kwartaal van 2011, en vrijwel gelijk is aan die van het vorige jaar. De periodiek komt vrijwel gelijk uit aan het tweede kwartaal en is iets lager dan hetzelfde kwartaal een jaar eerder.

Mensen melden zich minder vaak ziek en ook de duur van ziek zijn is korter geworden. Gezien het lagere ziekteverzuimpercentage zijn het de langdurig zieken die bepalend zijn voor deze uitkomsten.

**Historisch overzicht ziekteverzuim 2007-2010**

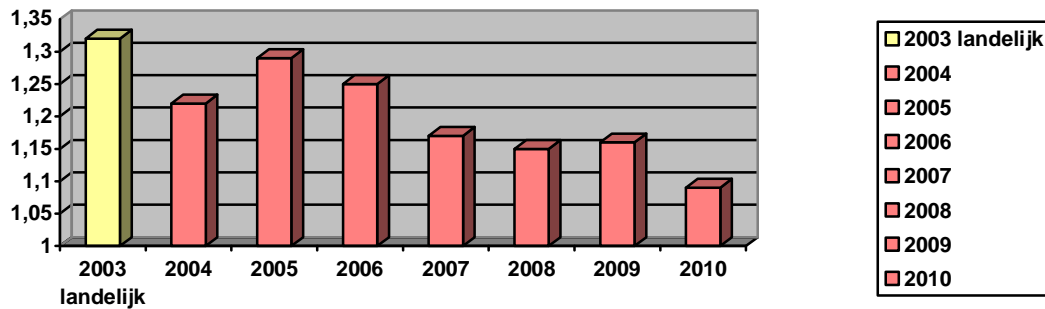
| Verzuimcijfers     | Veneca                  | Jaar 2010       |              | Jaar 2009       |              | Jaar 2008       |              | Jaar 2007       |              |
|--------------------|-------------------------|-----------------|--------------|-----------------|--------------|-----------------|--------------|-----------------|--------------|
|                    |                         | Totaal kwartaal | Totaal jaar  | Totaal kwartaal | Totaal jaar  | Totaal kwartaal | Totaal jaar  | Totaal kwartaal | Totaal jaar  |
| Verzuimpercentage  | 1 <sup>e</sup> kwartaal | 8,45            |              | 8,80            |              | 9,53            |              | 9,47            |              |
|                    | 2 <sup>e</sup> kwartaal | 7,46            |              | 7,52            |              | 8,46            |              | 8,52            |              |
|                    | 3 <sup>e</sup> kwartaal | 7,08            |              | 7,04            |              | 7,91            |              | 7,76            |              |
|                    | 4 <sup>e</sup> kwartaal | 8,06            |              | 8,23            |              | 8,90            |              | 8,71            |              |
|                    | <b>Gemiddeld</b>        |                 | <b>7,76</b>  |                 | <b>8,23</b>  |                 | <b>8,7</b>   |                 | <b>8,62</b>  |
| Meldingsfrequentie | 1 <sup>e</sup> kwartaal | 1,29            |              | 1,44            |              | 1,38            |              | 1,39            |              |
|                    | 2 <sup>e</sup> kwartaal | 1,05            |              | 1,10            |              | 1,14            |              | 1,14            |              |
|                    | 3 <sup>e</sup> kwartaal | 0,95            |              | 1,12            |              | 0,98            |              | 1,05            |              |
|                    | 4 <sup>e</sup> kwartaal | 1,06            |              | 1,13            |              | 1,08            |              | 1,10            |              |
|                    | <b>Gemiddeld</b>        |                 | <b>1,09</b>  |                 | <b>1,16</b>  |                 | <b>1,15</b>  |                 | <b>1,17</b>  |
| Gemiddelde duur    | 1 <sup>e</sup> kwartaal | 15,82           |              | 15,48           |              | 13,75           |              | 14,40           |              |
|                    | 2 <sup>e</sup> kwartaal | 19,07           |              | 19,82           |              | 17,05           |              | 17,34           |              |
|                    | 3 <sup>e</sup> kwartaal | 20,38           |              | 18,99           |              | 21,94           |              | 16,86           |              |
|                    | 4 <sup>e</sup> kwartaal | 17,28           |              | 14,85           |              | 17,74           |              | 13,79           |              |
|                    | <b>Gemiddeld</b>        |                 | <b>18,14</b> |                 | <b>17,28</b> |                 | <b>17,62</b> |                 | <b>15,60</b> |



Tabel 1: ziekteverzuimpercentage 2004-2010 vergeleken met landelijk gemiddelde

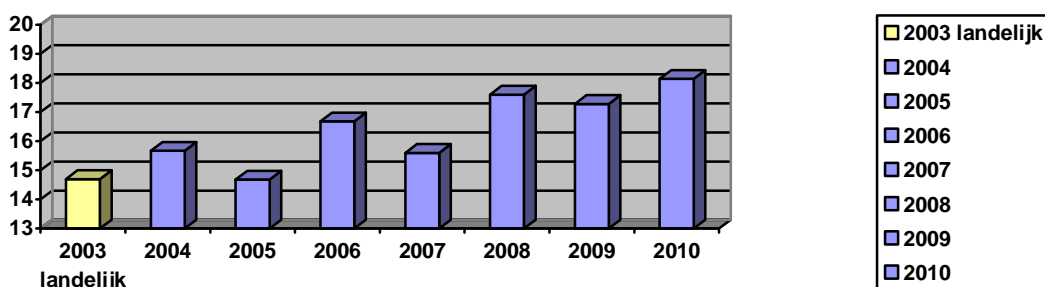
De vergelijking over de laatste zeven jaren laat schommelingen in het ziekteverzuim zien. Vanaf 2009 is weer een daling zichtbaar. Een vaste trend is dat het ziekteverzuim in het eerste en vierde kwartaal hoger is dan het tweede en derde kwartaal. Dit komt overeen met de landelijke trend. Het totaal blijft nog steeds boven het landelijk gemiddelde. Voor alle gemeten jaren samen laten de jaartotalen een trage stijgende lijn zien, die in 2009 doorbroken is en in 2010 wordt voortgezet.

Het landelijk gemiddelde ziekteverzuim in 2009 is ongeveer 4,3% (bron CBS). Volgens het CBS zijn oudere werknemers (45 jaar en ouder) vaker ziek dan jongere werknemers, respectievelijk 5,5% in 2004 en 6,1% in 2005.



Tabel 2: Verzuimfrequentie 2004 t/m 2010 vergeleken met landelijk gemiddelde 2003

De meldingsfrequentie is gedaald ten opzichte van voorgaand jaar, en ligt behoorlijk lager dan de jaren daarvoor. De frequentie ligt tevens nog steeds behoorlijk lager dan het landelijk gemiddelde van 2003



Tabel 3: Verzuimduur 2004 t/m 2010 afgezet tegen landelijk gemiddelde 2003

De verzuimduur is weer wat gestegen. Er is meer langdurig verzuim dan in andere branches. Het CBS meldt dat in 2006 mensen zich minder vaak ziek meldden, maar gemiddeld langer ziek waren. De cateringbranche beweegt mee met deze trend.

**Verklaring van gebruikte formules en begrippen**

Bij de totstandkoming van de cijfers is gewerkt volgens de rekenmethode van Vernet:

$$\text{Verzuimpercentage} = \frac{\text{Aantal ziektedagen in periode} \times \text{pt} \times \text{ao}}{\text{Aantal dienstverbanddagen in periode} \times \text{pt}} \times 100$$

$$\text{Meldingsfrequentie} = \frac{\text{Aantal ziekmeldingen in periode}}{\text{Aantal werknemers in periode}} \times 100$$

$$\text{Gemiddelde duur} = \frac{\text{Aantal ziektedagen van in periode beëindigde gevallen}}{\text{Aantal in periode beëindigde gevallen}}$$

Verzuimpercentage:

Ziektedagen: Het aantal ziektedagen op basis van kalenderdagen (365 per jaar), vermenigvuldigd met de parttimefactor (< 40 uur) en de arbeidsongeschiktheidsfactor -ao- (arbeidsongeschiktheidspercentage).

Dienstverbanddagen: Het aantal kalenderdagen in de periode van alle werknemers (ziek en niet ziek) waarop zij een dienstverband hebben, vermenigvuldigd met de parttimefactor -pt-. Het gaat om alle medewerkers die een arbeidsovereenkomst met het bedrijf hebben; dit sluit bijvoorbeeld uitzendkrachten uit.

Meldingsfrequentie:

De meldingsfrequentie in een kwartaal is ongeveer een kwart van het jaarcijfer. Om vergelijking met het (voortschrijdend) jaar mogelijk te maken is de meldingsfrequentie van een kwartaal vermenigvuldigd met 4.

Gemiddelde duur:

Beëindigde gevallen: Aantal ziektegevallen waarvan de hersteldatum in de verslagperiode valt.

Ziektedagen van beëindigde gevallen: Totaal aantal kalenderdagen van de eerste ziektedag tot de hersteldatum van de beëindigde gevallen.

Periode of verslagperiode:

De periode waarover het verzuim wordt berekend: Bijvoorbeeld kwartaal of jaar.

De cijfers zijn exclusief zwangerschaps- en/of bevallingsverlof.

