

Ziekteverzuim 2010

Verzuimcijfers	Veneca	Jaar 2010	
		Totaal kwartaal	Totaal jaar
Verzuimpercentage	1 ^e kwartaal 2010	8,45	
	2 ^e kwartaal 2010	7,46	
	3 ^e kwartaal 2010	7,08	
	4 ^e kwartaal 2010	8,06	
	Periode 2009-2 t/m 2010-1		7,81
	Periode 2009-3 t/m 2010-2		7,68
	Periode 2009-4 t/m 2010-3		6,24
	Periode 2010-1 t/m 2010-4		7,70
Meldingsfrequentie	1 ^e kwartaal 2010	1,29	
	2 ^e kwartaal 2010	1,05	
	3 ^e kwartaal 2010	0,95	
	4 ^e kwartaal 2010	1,06	
	Periode 2009-2 t/m 2010-1		1,12
	Periode 2009-3 t/m 2010-2		1,11
	Periode 2009-4 t/m 2010-3		1,10
	Periode 2010-1 t/m 2010-4		1,09
Gemiddelde duur	1 ^e kwartaal 2010	15,82	
	2 ^e kwartaal 2010	19,07	
	3 ^e kwartaal 2010	20,38	
	4 ^e kwartaal 2010	17,28	
	Periode 2009-2 t/m 2010-1		17,37
	Periode 2009-3 t/m 2010-2		17,18
	Periode 2009-4 t/m 2010-3		17,53
	Periode 2010-1 t/m 2010-4		18,14

Over het hele jaar is te zien dat het ziekteverzuim geleidelijk aan daalt. Het vierde kwartaal 2010 is weliswaar conform de jaarlijkse trend weer hoger dan het derde kwartaal. Het totaal lijkt te dalen. Het periodegemiddelde komt uit op 7,70, wat eveneens lager is dan het jaar daarvoor (8,23). De branche zet veel in op het terugdringen van het verzuim. Dit lijkt nu zijn vruchten af te werpen.

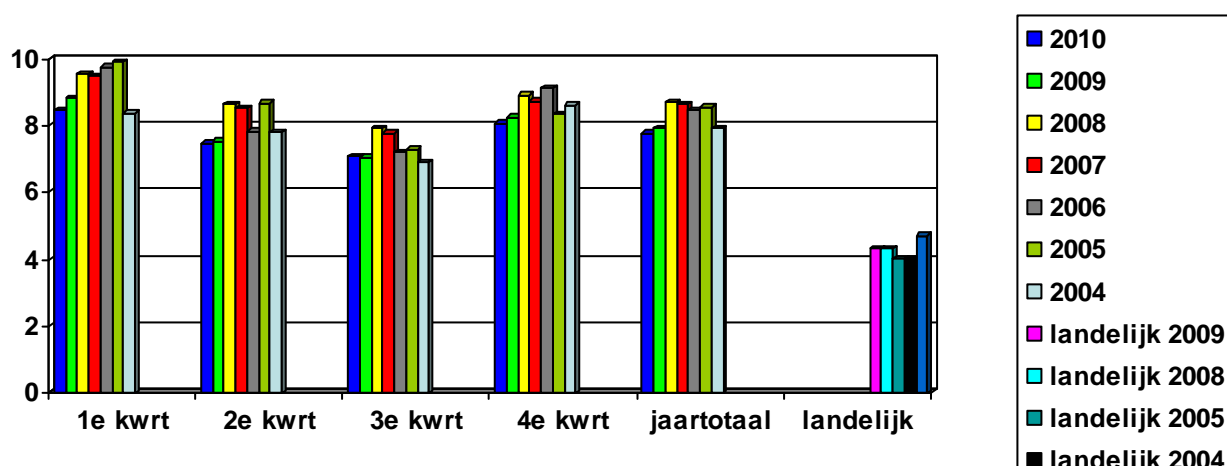
De meldingsfrequentie is in het vierde kwartaal 2010 opnieuw iets hoger dan het derde kwartaal van 2010, maar lager dan de periode een jaar eerder (1,13). Ook de jaarperiode is iets lager van vorig jaar (1,09 versus 1,16).

Opvallend is dat de gemiddelde duur nog hoog uitvalt, hoger dan het jaar ervoor (17,28 versus 14,85). De jaarperiode is met 18,14 hoger aan dezelfde periode in 2009 (17,28).

Een voorzichtige conclusie zou kunnen zijn dat mensen zich iets minder vaak ziek melden, maar als zij ziek zijn het herstel wat langer duurt.

Historisch overzicht ziekteverzuim 2007-2010

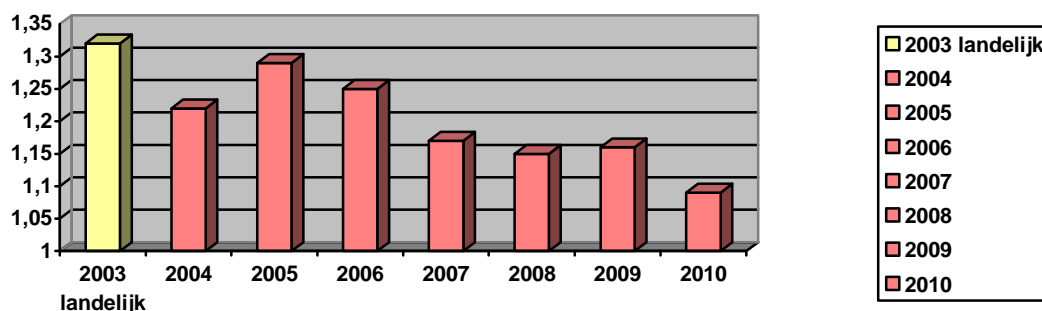
Verzuimcijfers	Veneca	Jaar 2010		Jaar 2009		Jaar 2008		Jaar 2007	
		Totaal kwartaal	Totaal jaar	Totaal kwartaal	Totaal jaar	Totaal kwartaal	Totaal jaar	Totaal kwartaal	Totaal jaar
Verzuimpercentage	1 ^e kwartaal	8,45		8,80		9,53		9,47	
	2 ^e kwartaal	7,46		7,52		8,46		8,52	
	3 ^e kwartaal	7,08		7,04		7,91		7,76	
	4 ^e kwartaal	8,06		8,23		8,90		8,71	
	Gemiddeld		7,76		8,23		8,7		8,62
Meldingsfrequentie	1 ^e kwartaal	1,29		1,44		1,38		1,39	
	2 ^e kwartaal	1,05		1,10		1,14		1,14	
	3 ^e kwartaal	0,95		1,12		0,98		1,05	
	4 ^e kwartaal	1,06		1,13		1,08		1,10	
	Gemiddeld		1,09		1,16		1,15		1,17
Gemiddelde duur	1 ^e kwartaal	15,82		15,48		13,75		14,40	
	2 ^e kwartaal	19,07		19,82		17,05		17,34	
	3 ^e kwartaal	20,38		18,99		21,94		16,86	
	4 ^e kwartaal	17,28		14,85		17,74		13,79	
	Gemiddeld		18,14		17,28		17,62		15,60



Tabel 1: ziekteverzuimpercentage 2004-2010 vergeleken met landelijk gemiddelde

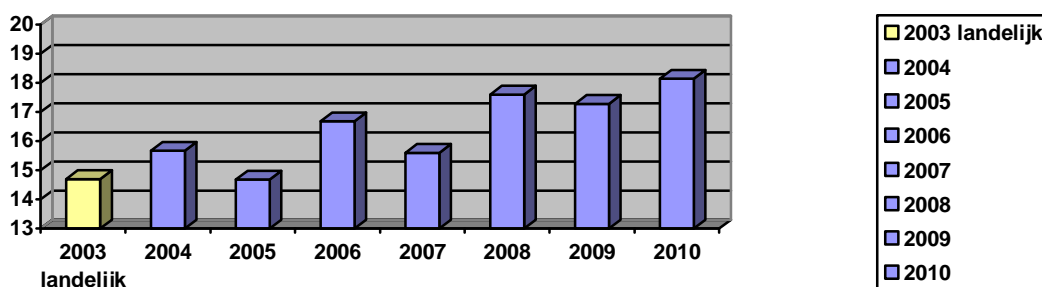
De vergelijking over de laatste zeven jaren laat schommelingen in het ziekteverzuim zien. Vanaf 2009 is weer een daling zichtbaar. Een vaste trend is dat het ziekteverzuim in het eerste en vierde kwartaal hoger is dan het tweede en derde kwartaal. Dit komt overeen met de landelijke trend. Het totaal blijft nog steeds boven het landelijk gemiddelde. Voor alle gemeten jaren samen laten de jaartotalen een trage stijgende lijn zien, die in 2009 doorbroken is en in 2010 wordt voortgezet.

Het landelijk gemiddelde ziekteverzuim in 2009 is ongeveer 4,3% (bron CBS). Volgens het CBS zijn oudere werknemers (45 jaar en ouder) vaker ziek dan jongere werknemers, respectievelijk 5,5% in 2004 en 6,1% in 2005.



Tabel 2: Verzuimfrequentie 2004 t/m 2010 vergeleken met landelijk gemiddelde 2003

De meldingsfrequentie is gedaald ten opzichte van voorgaand jaar, en ligt behoorlijk lager dan de jaren daarvoor. De frequentie ligt tevens nog steeds behoorlijk lager dan het landelijk gemiddelde van 2003



Tabel 3: Verzuimduur 2004 t/m 2010 afgezet tegen landelijk gemiddelde 2003

De verzuimduur is weer wat gestegen. Er is meer langdurig verzuim dan in andere branches. Het CBS meldt dat in 2006 mensen zich minder vaak ziek meldden, maar gemiddeld langer ziek waren. De cateringbranche beweegt mee met deze trend.

Verklaring van gebruikte formules en begrippen

Bij de totstandkoming van de cijfers is gewerkt volgens de rekenmethode van Vernet:

$$\text{Verzuimpercentage} = \frac{\text{Aantal ziektedagen in periode} \times \text{pt} \times \text{ao}}{\text{Aantal dienstverbanddagen in periode} \times \text{pt}} \times 100$$

$$\text{Meldingsfrequentie} = \frac{\text{Aantal ziekmeldingen in periode}}{\text{Aantal werknemers in periode}} \times 100$$

$$\text{Gemiddelde duur} = \frac{\text{Aantal ziektedagen van in periode beëindigde gevallen}}{\text{Aantal in periode beëindigde gevallen}}$$

Verzuimpercentage:

Ziektedagen: Het aantal ziektedagen op basis van kalenderdagen (365 per jaar), vermenigvuldigd met de parttimefactor (< 40 uur) en de arbeidsongeschiktheidsfactor -ao- (arbeidsongeschiktheidspercentage).

Dienstverbanddagen: Het aantal kalenderdagen in de periode van alle werknemers (ziek en niet ziek) waarop zij een dienstverband hebben, vermenigvuldigd met de parttimefactor -pt-. Het gaat om alle medewerkers die een arbeidsovereenkomst met het bedrijf hebben; dit sluit bijvoorbeeld uitzendkrachten uit.

Meldingsfrequentie:

De meldingsfrequentie in een kwartaal is ongeveer een kwart van het jaarcijfer. Om vergelijking met het (voortschrijdend) jaar mogelijk te maken is de meldingsfrequentie van een kwartaal vermenigvuldigd met 4.

Gemiddelde duur:

Beëindigde gevallen: Aantal ziektegevallen waarvan de hersteldatum in de verslagperiode valt.

Ziektedagen van beëindigde gevallen: Totaal aantal kalenderdagen van de eerste ziektedag tot de hersteldatum van de beëindigde gevallen.

Periode of verslagperiode:

De periode waarover het verzuim wordt berekend: Bijvoorbeeld kwartaal of jaar.

De cijfers zijn exclusief zwangerschaps- en/of bevallingsverlof.